

מדריך: הכנת חבילת התקנה לאתר ג'ומלה

יצירת גיבוי עבור אתר Joomla

[אתר ג'ומלה](#)

הקדמה

ג'ומלה, אם זה כדי לחסוך זמן ולהכין חבילה שבה כבר מותקנים כל הדברים שבדרך כלל בהם אנו נוהגים להשתמש (עורך טקסט מסוים, רכיב סטטיסטיקה, מבנה אתר עם תפריטים מסודרים וכו').

המחשב ורוצים להעלות אותו לשרת או לשלוח אותו לאדם אחר לשם התקנה.

ושיחזור) אולם אלו שאינם עולים כסף, החינמיים, לא תמיד עושים את העבודה.

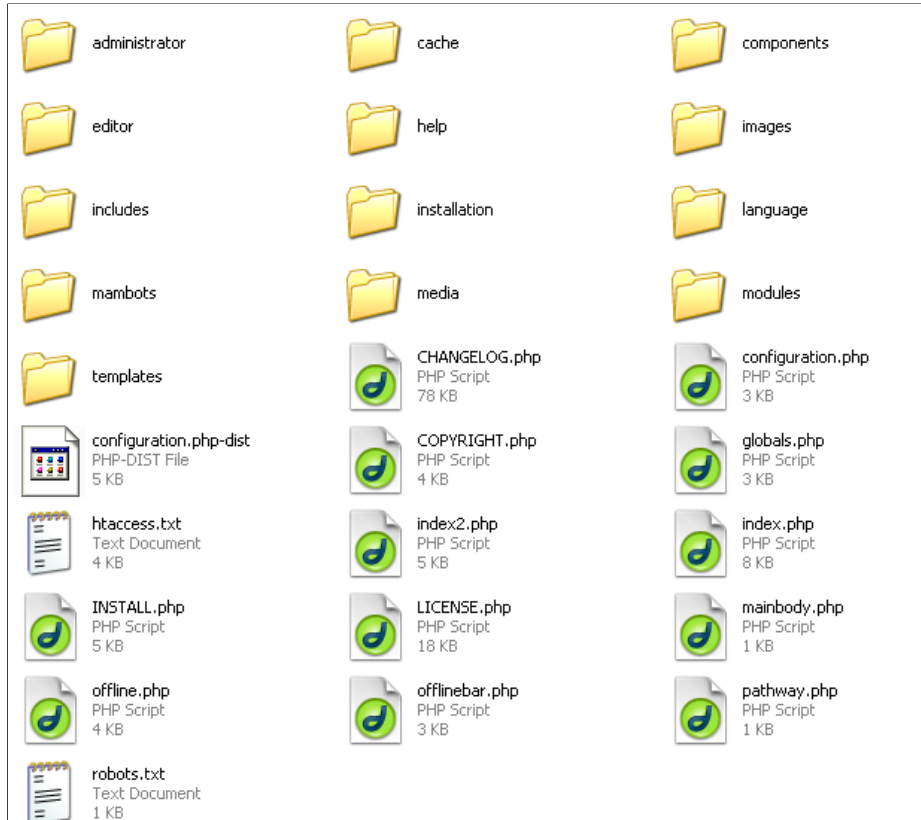
[אתר ג'ומלה](#)

שלב 1

יצירת תיקייה ושינוי קבצים

[אתר ג'ומלה](#)

גיבוי הקבצים



הקבצים של האתר
לתיקיה נפרדת.
במדריך זה אקרא לה
joomla_installer

[אתר ג'ומלה](#)

שינוי קבצים בתיקיית החבילה

- יש לוודא שקיימת תיקיית **installation** אם לאחר ההתקנה של האתר ממנו רוצים ליצור את החבילה, תיקיה זו נמחקה או שמה שונה –יש להחזיר את שמה לשם המקורי (installation) או להביאה מתוך חבילת התקנה מקורית של ג'ומלה.
- יש למחוק את הקובץ **configuration.php** יש למחוק את הקובץ, או לשנות את שמו.

סיום שלב 1

מסובכות, אך במדריך זה ארחיב מעט על השימוש ב-phpMyAdmin ולכן יש תמונות וסעיפים רבים. הידע הבסיסי הנדרש הוא להיכנס לבסיס הנתונים הרלוונטי ב-phpMyAdmin.

שלב II

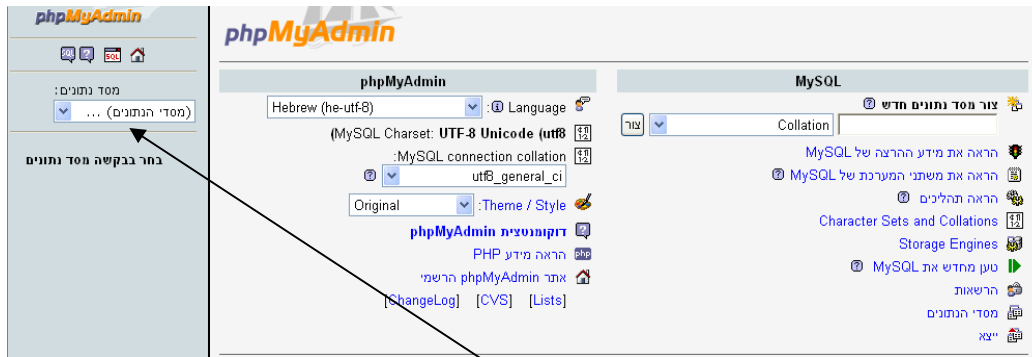
גיבוי בסיסי הנתונים

[אתר ג'ומלה](#)

גיבוי בסיס הנתונים

המחשב, ניתן להיכנס כך ל phpMyAdmin:
[//:httplocalhost/phpmyadmin](http://localhost/phpmyadmin)

כניסה לבסיס הנתונים הרצוי



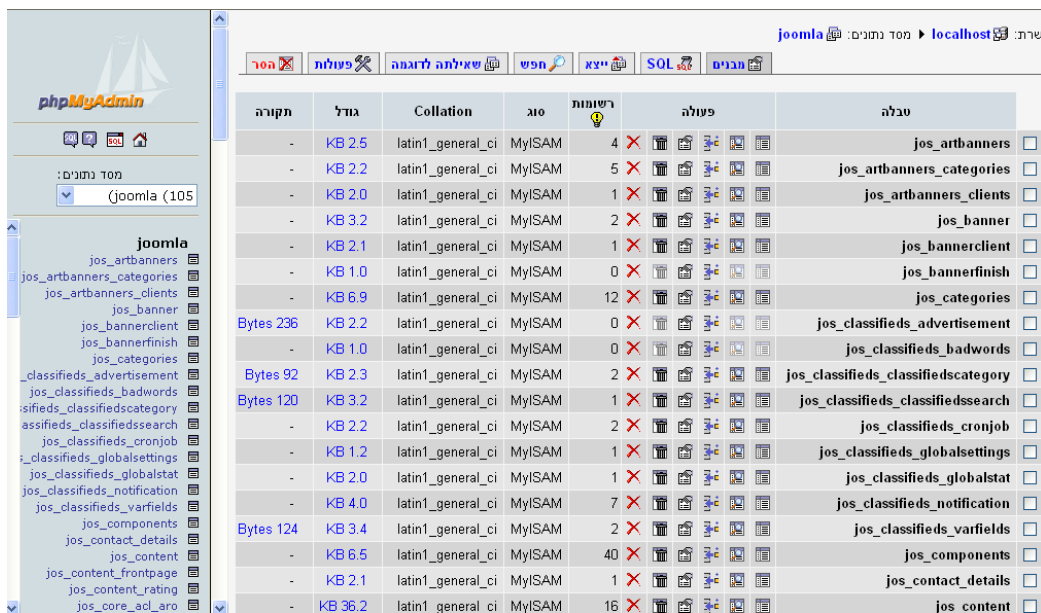
יש לבחור את בסיס הנתונים הרצוי:



[אתר ג'ומלה](#)

בחירת בסיס הנתונים

יופיע על המסך.



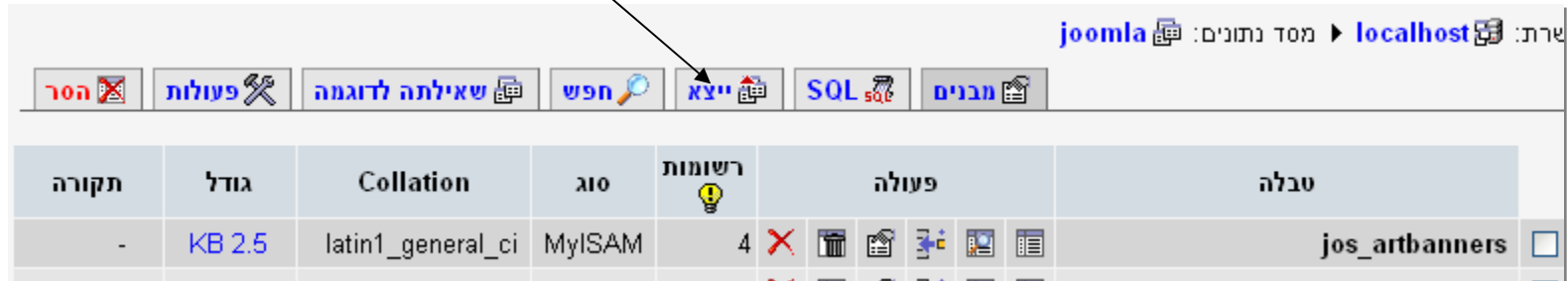
The screenshot shows the phpMyAdmin interface for a Joomla! database. The main table lists various tables with their sizes, collations, engines, and row counts. The table has columns for 'תקורה' (Table), 'גודל' (Size), 'Collation', 'סוג' (Engine), 'רשומות' (Rows), 'פעולה' (Action), and 'טבלה' (Table Name). The 'רשומות' column contains a red 'X' icon, indicating an error or warning for all tables.

תקורה	גודל	Collation	סוג	רשומות	פעולה	טבלה
-	KB 2.5	latin1_general_ci	MyISAM	4	X	jos_artbanners
-	KB 2.2	latin1_general_ci	MyISAM	5	X	jos_artbanners_categories
-	KB 2.0	latin1_general_ci	MyISAM	1	X	jos_artbanners_clients
-	KB 3.2	latin1_general_ci	MyISAM	2	X	jos_banner
-	KB 2.1	latin1_general_ci	MyISAM	1	X	jos_bannerclient
-	KB 1.0	latin1_general_ci	MyISAM	0	X	jos_bannerfinish
-	KB 6.9	latin1_general_ci	MyISAM	12	X	jos_categories
Bytes 236	KB 2.2	latin1_general_ci	MyISAM	0	X	jos_classifieds_advertisement
-	KB 1.0	latin1_general_ci	MyISAM	0	X	jos_classifieds_badwords
Bytes 92	KB 2.3	latin1_general_ci	MyISAM	2	X	jos_classifieds_classifiedscategory
Bytes 120	KB 3.2	latin1_general_ci	MyISAM	1	X	jos_classifieds_classifiedssearch
-	KB 2.2	latin1_general_ci	MyISAM	2	X	jos_classifieds_cronjob
-	KB 1.2	latin1_general_ci	MyISAM	1	X	jos_classifieds_globalsettings
-	KB 2.0	latin1_general_ci	MyISAM	1	X	jos_classifieds_globalstat
-	KB 4.0	latin1_general_ci	MyISAM	7	X	jos_classifieds_notification
Bytes 124	KB 3.4	latin1_general_ci	MyISAM	2	X	jos_classifieds_varfields
-	KB 6.5	latin1_general_ci	MyISAM	40	X	jos_components
-	KB 2.1	latin1_general_ci	MyISAM	1	X	jos_contact_details
-	KB 36.2	latin1_general_ci	MyISAM	16	X	jos_content

אתר ג'ומלה

כניסה לייצוא

כעת יש ללחוץ בתפריט העליון על ייצא (Export)



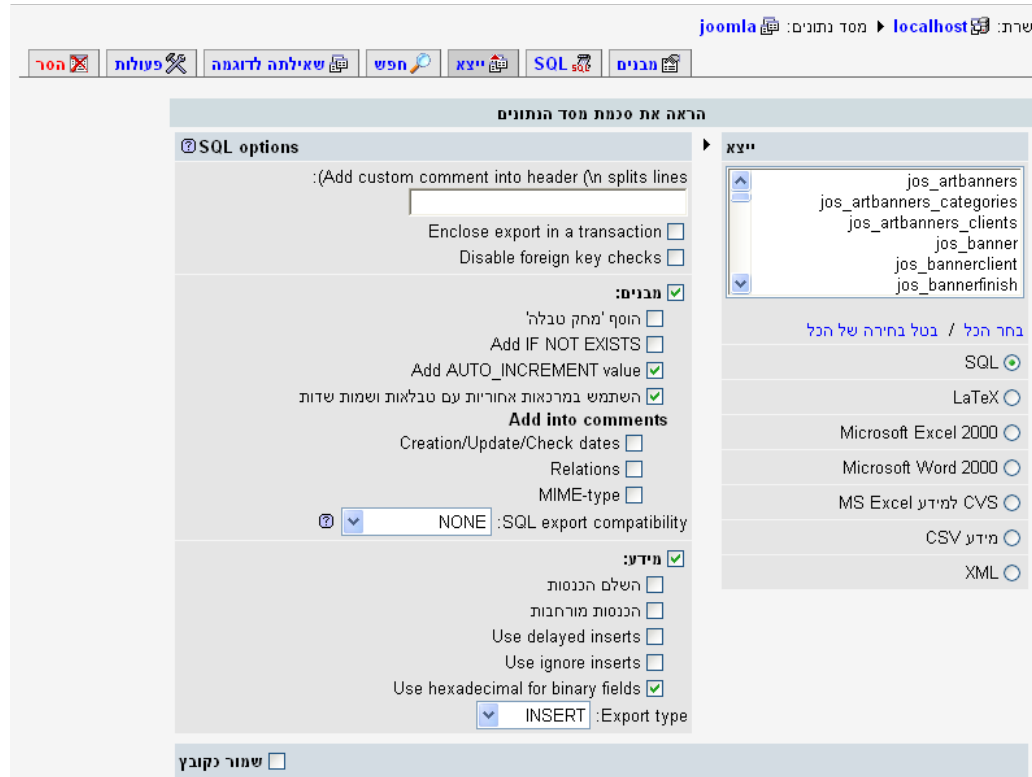
The screenshot shows the Joomla! administrator interface. The top navigation bar contains several menu items: 'הסדר' (Order), 'פעולות' (Actions), 'שאיילתה לדוגמה' (Example), 'חפש' (Search), 'ייצא' (Export), 'SQL', and 'מבנים' (Structures). The 'ייצא' menu item is highlighted, and an arrow points from the text above to it. Below the navigation bar is a table with the following columns: 'תקורה' (Status), 'גודל' (Size), 'Collation', 'סוג' (Type), 'רשומות' (Records), 'פעולה' (Action), and 'טבלה' (Table). The table contains one row with the following data: 'תקורה' is '-', 'גודל' is 'KB 2.5', 'Collation' is 'latin1_general_ci', 'סוג' is 'MyISAM', 'רשומות' is '4', 'פעולה' contains several icons, and 'טבלה' is 'jos_artbanners'.

תקורה	גודל	Collation	סוג	רשומות	פעולה	טבלה
-	KB 2.5	latin1_general_ci	MyISAM	4		jos_artbanners

[אתר ג'ומלה](#)

מסך הייצוא

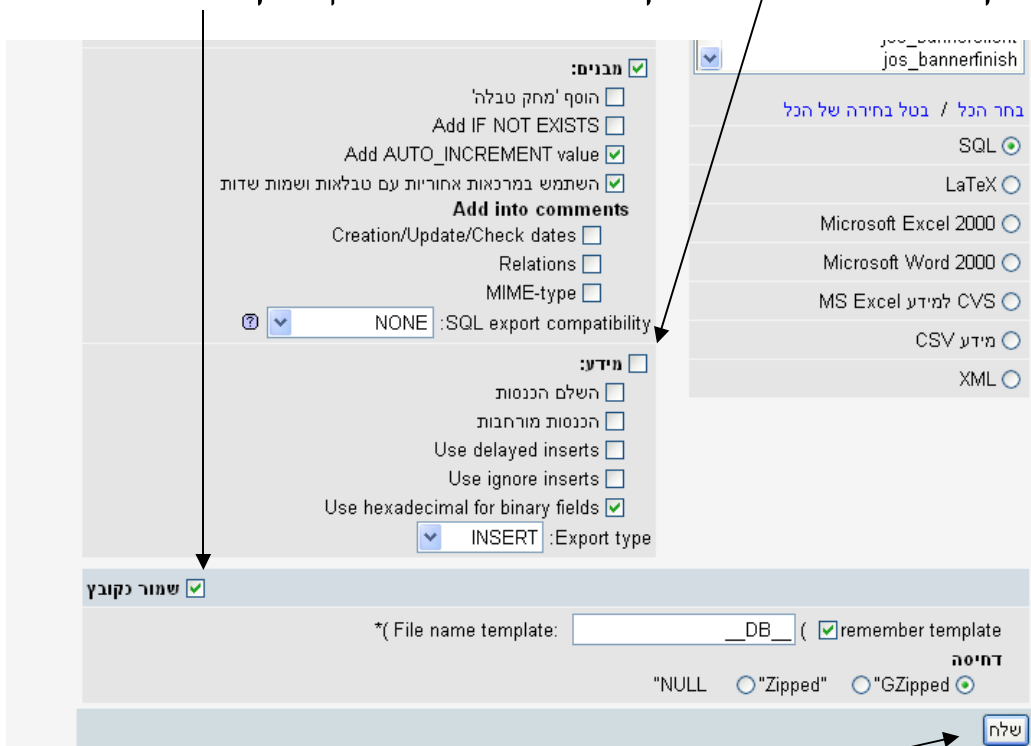
לאחר לחיצה על ייצא, נקבל את המסך הבא.



אתר ג'ומלה

ייצוא הטבלאות

כעת נייצא את מבנה הטבלאות בלבד.
יש להוריד את הסימון מ"מידע" ולסמן את "שמור כקובץ".



כעת ניתן לשמור את הקובץ, על ידי לחיצה על "שלח".

[אתר ג'ומלה](#)

שמירת הקובץ

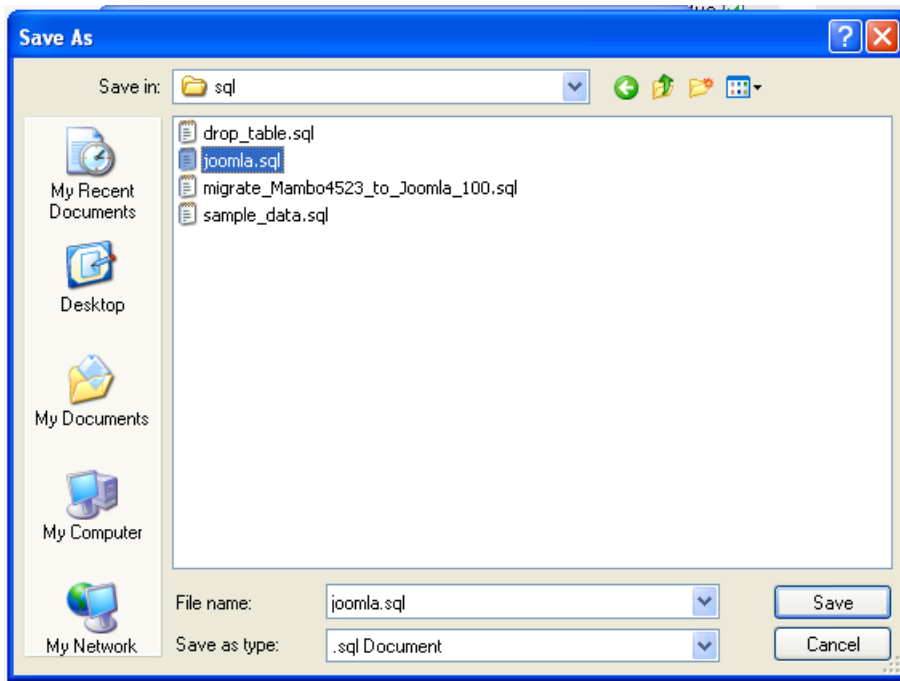
יש לשנים לב לשני דברים:

1. מיקום שמירת הקובץ

את הקובץ יש לשמור בתוך תיקיית ההתקנה (joomla_installer) בנתיב הבא:
Joomla_installer/installation/sql
(בתוך תיקיית ההתקנה Installation, בתיקייה הנקראת sql).

2. שם הקובץ

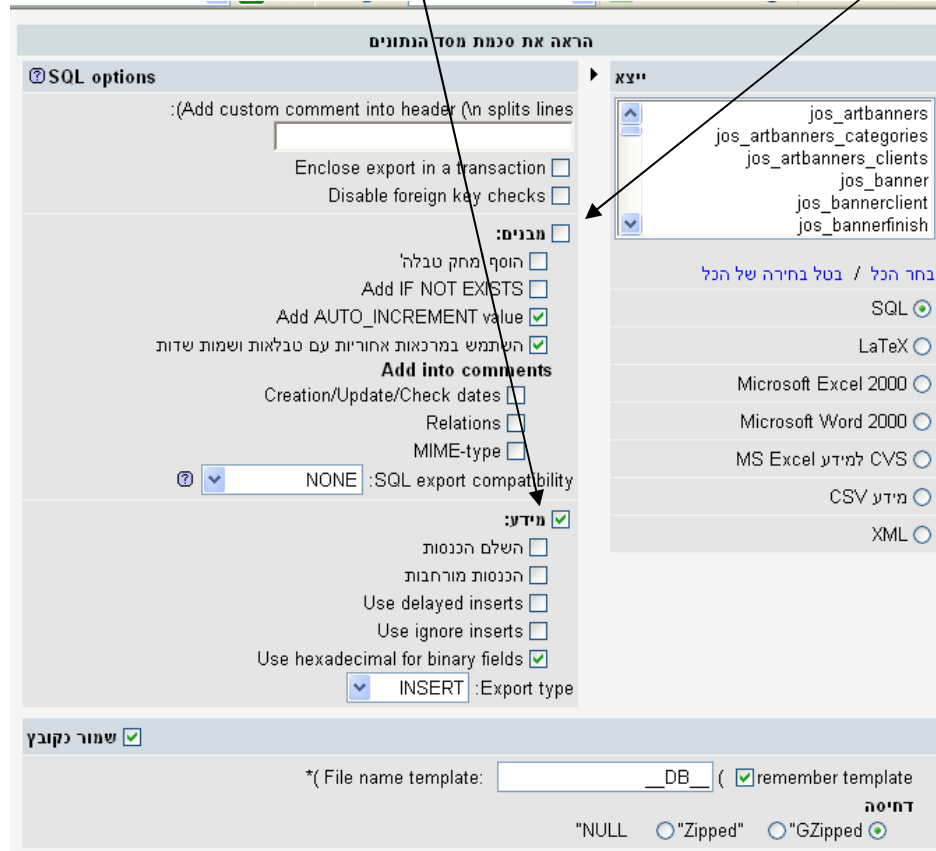
שם הקובץ יהיה **joomla.sql**. זהו קובץ מבנה הטבלאות וקובץ בשם זה כבר קיים בתיקייה ויש להחליף אותו בקובץ החדש שאנו מייצאים כעת.



[אתר ג'ומלה](#)

ייצוא בסיסי הנתונים

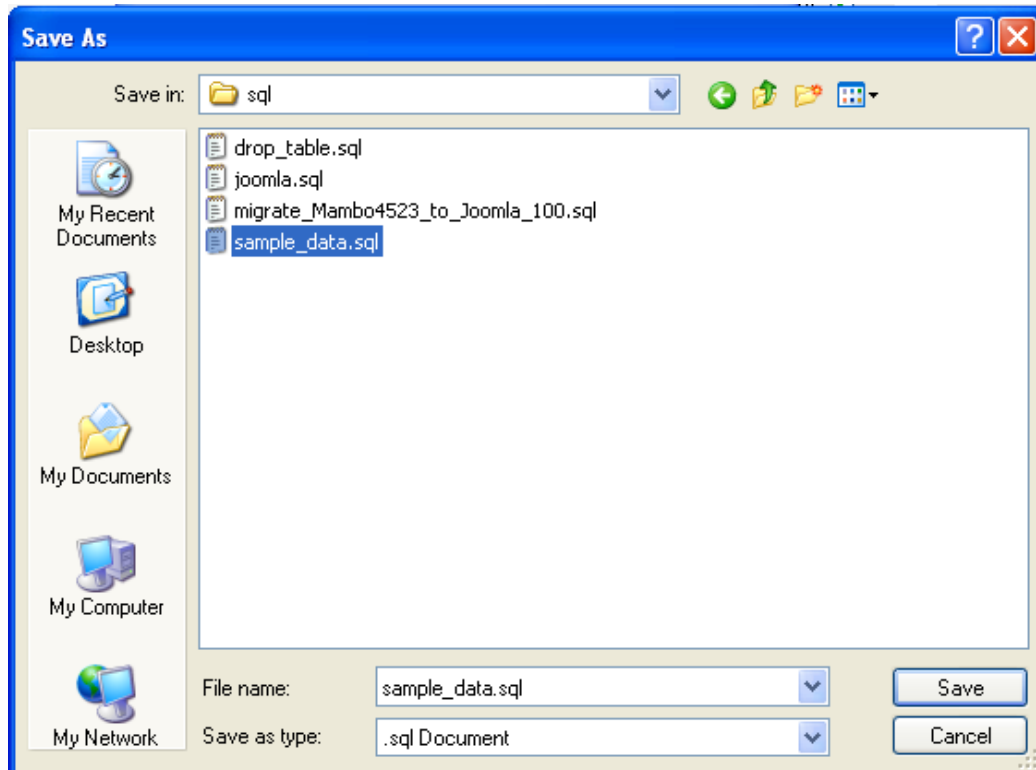
נחזור למסך בו ייצאנו את מבנה הטבלאות ונשנה בו רק את הסימונים. יש להוריד את הסימון מ"מבנים" ונוסיף סימון ל"מידע" ונבצע שוב שמירה.



אנו חוזרים על הפעולה בסעיף הקודם באופן מדויק, רק שכעת אנו מייצאים את הנתונים במקום את מבנה הטבלאות.

אתר ג'ומלה

שמירת הקובץ



את הקובץ יש לשמור באותה תיקיה
בה שמרנו את הקובץ הקודם:
.installation/sql
יש לשים לב לשם הקובץ:
.sample_data
קובץ כזה כבר קיים ויש להחליפו
בקובץ החדש.

[אתר ג'ומלה](#)

סיום שלב II

הנדרשים לאתר והקבצים עבור בסיס הנתונים.
כעת נותר "לשפץ" את קבצי ה-SQL.

שלב III

שיפוץ הקבצים

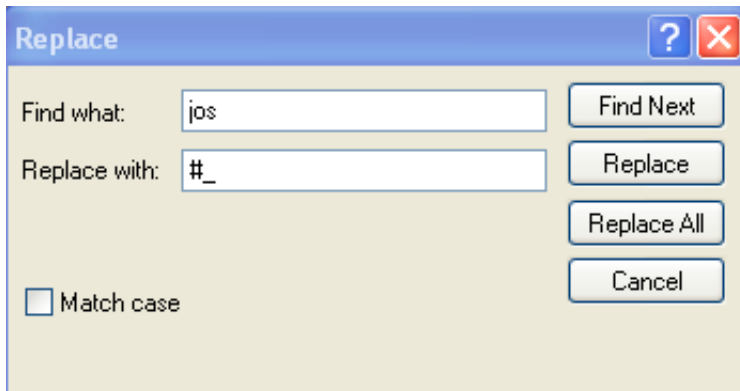
[אתר ג'ומלה](#)

© כל הזכויות שמורות. החומר המופיע במדריך זה, כולל הטקסטים והתמונות, שייכים לארז וולף ואין לעשות בהם שום שימוש ללא אישור מפורש בכתב.

שיפוץ הקבצים



עבור שני הקבצים:
יש לפתוח את הקובץ בעורך טקסט או בעורך
HTML ולבצע חיפוש והחלפה:
ראשית יש להחליף את כל המקומות בהם
מופיע -- (שני מקפים) ב # (סולמית)



לאחר מכן יש להחליף את כל המקומות בהם
מופיע jos ב #_ (סולמית וקו תחתון).

לאחר ההחלפה יש לשמור את הקובץ במקום הקובץ שיוצא (joomla.sql, sample_data.sql).

כאמור, יש לבצע פעולה זו עבור שני הקבצים [אתר ג'ומלה](#)

סיום שלב III

שייוצא (joomla.sql, sample_data.sql).

הסתיימה הכנת החבילה.

הערות לשלב III

- *Notepad* עלול להיות איטי (אולי אפילו להיתקע)
- *WordPad* מהיר, אבל בשמירה יכול לשנות את הקידוד
- יש לשים לב שעורך הטקסט בו משתמשים לא משנה את הקידוד לאחר השמירה.

נתוני דוגמא בעת ההתקנה

כעת ניתן להעלאות את כל התיקיות לשרת או למקום בו אנו רוצים להתקין את האתר ולבצע התקנה רגילה.

בעת ההתקנה יש לדאוג שמסומן להתקנת נתוני דוגמא (install sample data), תיבת הסימון התחתונה אשר מסומנת כברירת מחדל)

pre-installation check

license

step 1

step 2

step 3

step 4

step 1

MySQL database configuration:

Setting up Joomla! to run on your server involves 4 simple steps...

Please enter the hostname of the server Joomla! is to be installed on.

Enter the MySQL username, password and database name you wish to use with Joomla!.

Enter the a table name prefix to be used by this Joomla! instance and select what to do with existing tables from former installations.

Install the samples unless you are experienced Member wanting to start with a completely empty site.

Host Name: localhost *This is usually 'localhost'*

MySQL User Name: user_name *Either something as 'root' or a username given by the hoster*

MySQL Password: password *For site security using a password for the mysql account is mandatory*

MySQL Database Name: db_name *Some hosts allow only a certain DB name per site. Use table prefix in this case for distinct Joomla! sites.*

MySQL Table Prefix: jos_ *Don't use 'old_' since this is used for backup tables*

Drop Existing Tables

Backup Old Tables *Any existing backup tables from former Joomla! installations will be replaced*

Install Sample Data *Don't uncheck option this unless you are experienced in using Joomla!'*

Next >>

אתר ג'ומלה

לאחר ההתקנה

- ישנם נתונים אשר נשמרים בקובץ ה-configuration ולכן יידרסו בעת ההתקנה, למשל: שפת ברירת מחדל זמן ועורך הטקסט המשמש כברירת מחדל.
- לאחר ההתקנה יש להיכנס להגדרות הכלליות של האתר באזור הניהול ולשנות את ההגדרות להגדרות המתאימות.

בהצלחה!

[אתר ג'ומלה](#)

© כל הזכויות שמורות. החומר המופיע במדריך זה, כולל הטקסטים והתמונות, שייכים לארז וולף ואין לעשות בהם שום שימוש ללא אישור מפורש בכתב.